



Den Schimmelmanske Salon, Friederike Bruns Atelier og Kamma Rahbeks Stue: Salonværtinders ændrede muligheder for at deltage i videndeling i perioden 1751-1835

Artiklen beskriver, hvordan salonkulturen ændrede form og indhold i perioden 1751 - 1835. For ikke at træde uden for de accepterede normer måtte salonværtinderne gennem perioden ændre deres måde opsøge og formidle viden. Salonværtinderne Charlotte Schimmelman, Friederike Brun og Kamma Rahbek havde i deres netværk adgang til tidens mest moderne og nyskabende mennesker inden for kulturlivet i Europa. Den viden de tilegnede sig fra disse mennesker, videreformidlede de til Københavns politiske, økonomiske og kulturelle elite. Overgangen fra oplysningstiden til romantikken fik stor betydning for, hvordan salonværtinderne kunne agere som formidlere af denne viden.

Af Eva Vestergaard

Kvinder som centrale kulturformidlere og meningsdannere er nok ikke det de fleste forbinder med den tidlige moderne periode af historien. Ikke desto mindre var det tilfældet med en række overklassekvinder i slutningen af 1700-tallet og starten af 1800-tallet. Tre af disse kvinder var Charlotte Schimmelman, Friederike Brun og Kamma Rahbek. De formåede alle tre at placere sig centralt i netværk bestående af store kulturelle personligheder og magtfulde mennesker. Disse mennesker kom i deres hjem til mere eller mindre formelle selskaber. De tre kvinder er sidenhen blevet kaldt for salonværtinder og samværet omkring dem for saloner.

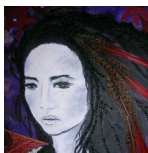
Salonværtinderne Charlotte Schimmelman, Friederike Brun og Kamma Rahbek kunne som værtinder styre, hvem der kom i deres hjem, hvad man talte om, og ikke mindst hvem der mødte hinanden. Derfor var deres roller som værtinder ensbetydende med at de blev kulturformidlere og meningsdannere. Det gør det interessant, hvor de fik den viden og inspiration fra, de selv blev fortalere for, og på hvilken måde de videreformidlede den. I kraft af deres netværk har Charlotte Schimmelman, Friederike Brun og Kamma Rahbek haft adgang til tidens mest moderne og nyskabende mennesker inden for kulturlivet i Europa. Den viden de tilegnede sig fra disse mennesker, videreformidlede de til Københavns politiske, økonomiske og kulturelle elite. Jeg vil i afsnittende om hver af de tre kvinder kort beskrive deres netværk, deres interesser og hvordan samværet omkring salonerne tog form.

Charlotte Schimmelman, Friederike Brun og Kamma Rahbek levede i en periode, hvor man gik fra et samfund med en embedsaristokratisk elite, der var påvirket af oplysningstiden, til et samfund med en borgerlig elite, der var påvirket af romantikken. Det betød at en ny klasses normer og en ny opfattelse af køn og kønnenes roller blev idealet. Denne overgang fik betydning for, hvordan salonværtinderne kunne indsamle og formidle viden. Ændring i kønsopfattelsen og kvindesynet i perioden gør, at kvinderne blev mere bundet til hjemmet i romantikken end tidligere. Derfor bliver kvindernes netværk også fysisk nærmere og mindre end tidligere, og derfor ændrer salonkulturen form og indhold, da salonværtinderne, for ikke at træde uden for de accepterede normer, måtte opsøge og formidle viden på en anden måde end tidligere. Jeg vil i afsnittet Salonværtindernes ændrede muligheder for at deltage i videndeling fra oplysningstiden til romantikken sammenligne de tre kvinders netværk, interesser og samværet omkring salonerne i perioden fra 1751-1835.

Salonkultur

Den form for salonkultur, der eksisterede i slutningen af 1700-tallet og starten af 1800-tallet, havde sine rødder i starten af 1600-tallets Frankrig. Den begyndte som en modreaktion mod hoffets overfladiske samvær. Man begyndte at mødes i mindre kredse, hvor man talte om litteratur.¹ I 1600-tallets saloner var der meget fokus på sproget. I starten af 1700-tallet ændrede salonerne form.

¹K. K. Povlsen, Den litterære salon historie og genrer 1998, s. 22



Man var påvirket af oplysningstiden, og salonen blev nu et rum, hvor man diskuterede de moderne videnskaber, filosofi og mere eller mindre indirekte politik.²

I Tyskland udviklede der sig i 1700-tallet en anderledes salonkultur. Den tyske salonkultur opstod hos borgerlige jødiske familier. De første saloner lå i Weimar i kredsen omkring Johan Wolfgang von Goethe og i Berlin i intellektuelle kredse. Det var små "dagligstue" saloner, hvor man mødtes og primært talte om litteratur.³

De danske saloner blev inspireret af begge traditioner. De første saloner opstod omkring de tyske kredse i sidste halvdel af 1700-tallet. De mest kendte var Charlotte Schimmelmans og Friederike Bruns saloner. Der var dog også flere mindre saloner rundt om på adelens og den øverste del af borgerskabets landsteder og i deres hjem i København.⁴

Salonernes liv kom til udtryk på flere måder. Der var den fysiske salon. Her mødtes man og talte og oplevede forskellige kunstnere og kunstarter, alt efter hvilken type salon man havde. Derudover var der ofte en hyppig brevvekslingen mellem kredsen af personer, der kom i salonen. Her blev salonens samtaler ofte ført videre i brevform.⁵ Nogle salonværtinder afholdt også salonen, når de rejste.⁶ En salon skal altså ikke forstås som et fysisk rum, men mere som en kreds af mennesker, der samles omkring en bestemt person, en salonværtinde, og omgås på grund af en fælles interesse omkring kunst, litteratur, filosofi eller videnskab. Fokus i samværet var samtalen om de førnævnte emner.

Salonerne foregik et sted mellem det offentlige og det private. Aristokratiet havde traditionelt ført et liv, hvor også deres private hjem var en del af deres repræsentative liv udadtil. Borgerstanden havde typisk et arbejde udenfor hjemmet, og herved blev hjemmet en privat sfære.⁷ Livet i salonerne gjorde at hjemmet var åbent for inviterede gæster. Derved svævede salonerne et sted midt i mellem det offentlige og private. Alt efter hvilken type salon man havde, var den mere det ene end det andet. Det afspejlede sig også i den måde, man var sammen på, om det var store formelle

selskaber, eller om det var små selskaber med familielignede samvær.

Charlotte Schimmelmans

Netværk

Charlotte Schimmelmans (1751–1816) født Schubart voksede op hos sin tante Magdalena Løvenskjold på Løvenborg på Sjælland. Her blev hun uddannet af franske guvernanter, og Charlotte ville resten af livet skriftligt helst udtrykke sig på fransk. Hun læste også engelsk litteratur, og hun talte dansk med stedets ansatte. Hun fik herved en stærk sproglig base, der gjorde det muligt for hende, at læse og tale de store europæiske sprog. Endvidere lærte hun adelens omgangsformer at kende, så hun kunne begå sig i de øverste lag af samfundet. Hun fik en stærk kulturel og social ballast med sig fra Løvenborg.

I 1782 giftede Charlotte sig med Ernst Schimmelmans. Han var arving til en af Danmarks største formuer. Samtidig med livet som forretningsmand var han aktiv i statsadministrationen og sammen med A.P. Bernstorff, Christian Ditlev Reventlow og Johan Ludvig Reventlow en af kronprinsens, nærmeste rådgivere. Da kongen, Christian den 7. var sindssyg, var det denne gruppe af mænd, der sammen med kronprinsen fra 1784 og frem til 1790'eren regerede Danmark. Det var i netop denne periode, Charlotte Schimmelmans salon havde sin glansperiode. Ernst var lige så opslugt at salonens emner som Charlotte. Det ville nok være mere korrekt at kalde salonen for Den Schimmelmanske Salon, da begge ægtefæller deltog. Ernst tog aktiv del i salonens liv, men det var Charlotte der planlagde aftenerne, og hende der var værtinden.

I Charlotte Schimmelmans salon mødtes aristokrati, det udenlandske diplomati, borgerskabet og de udøvende kunstnere. Hoffet og diplomatiet holdt sig ellers mest til deres egne saloner. Interessen for den Schimmelmanske salon kan skyldes kombinationen af at Reventlowske, Bernstorffske, Schimmelmanske kredse, som var den inderste kreds i salonen, samt salonens høje indholdsmæssige niveau. Det har været vigtigt for diplomatiet at have gode kontakter og at kunne opsuge informationer tæt på magtens centrum. Hoffet og diplomatiet kunne følge med i kulturlivet i salonen, men i særdeleshed har det bedre borgerskab og aristokratiet i København kunne med i ny viden og tidens strømninger indenfor kulturlivet. Den viden tog især borgerskabets mænd med videre. Som forfattere, anmeldere, professorer og kulturforbrugere brugte de denne viden, som de herved formidlede videre til et bredere udsnit af befolkningen.

² (K. K. Povlsen, Den litterære salon historie og genrer 1998) s. 24

³ (K. K. Povlsen, Den litterære salon historie og genrer 1998) s. 28 p

⁴ (Busk-Jensen 2009) s. 155

⁵ (K. K. Povlsen, Den litterære salon historie og genrer 1998) s. 31 p

⁶ (K. K. Povlsen, Den litterære salon historie og genrer 1998) s. 20

⁷ (K. K. Povlsen, Den litterære salon historie og genrer 1998) s. 17



Interesser

Den store salon var efter fransk mønster, og indholdet af salonen var præget af oplysningstiden og den tidlige tyske romantik. Den mere intime del af salonen på Sølyst og de sene aftener i København var inspireret af den spirende tyske borgerlige romantiske salon. De var hovedsagelig litterære. Musik, dramatisering og attituder var bygget op omkring den litteratur, man beskæftigede sig med. Man havde interesse for de senklassicistiske forfattere som Jens Baggesens og Schack Staffeldt, og en meget stor interesse for den tidlige tyske romantik og senere den danske romantiks forfattere. Særligt beundrede man Friedrich Schiller, som Schimmelmans også støttede økonomisk. Charlotte skrev med Schillers hustru, og hun fik herigennem viden fra den tyske romantiks hjerte i Jena. Man læste og diskuterede Schiller livligt i salonen, og Charlotte delte den viden, hun fik, med salonens deltagere. Også Oehlenschläger var populær i salonen. Fælles for de danske kunstnere var, at de var inspirerede af den tyske romantik, der havde sit samlingspunkt i Weimarkredsen i Jena. Flere af kunstnerne fik legater til at rejse rundt i Europa og især i Tyskland. Så selvom de selv har inspireret ved at optræde og tage del i salonen, blev også de styret i retning af den tyske romantik, som kredsen omkring salonen var en del af. I salonen diskuterede man også folkeoplysning Frihed- stavnsbåndets ophævelse og slavehandelsforbudet, oplysning- skolereformer. Disse emner var også de Reventlow, Bernstorff og Schimmelmans beskæftigede sig med i deres arbejde i statsadministrationen, og herved havde salonen en direkte indflydelse i påvirkning af det politiske liv.

Charlotte Schimmelmans rolle i salonen var at være formidler og at skabe rammerne for kunstnerne, så de kunne fremvise og udvikle deres kunst. I den officielle repræsentative del af salonen var hendes rolle at være en god repræsentant for hendes mand og en god værtinde for gæsterne. Hun har i et brev til Louise Stolberg beskrevet, hvordan hun opfatter sin rolle som todelt. Hun skulle støtte sin mand i hans embede. Samtidig var salonen en "æstetisk virksomhed".⁸ Hun iscenesatte sig selv som skønånd et begreb, der eksisterede allerede i 1600-tallets franske saloner, men som med de tyske romantikere blev rendyrket. Det skønåndsbegreb, der var udbredt i de danske saloner stammer fra Immanuel Kants Kritik der Urteilkraft. Kants tillægger skønånden en klar feminin karakter. Manden er den skabende kraft, geniet, mens kvinden besidder den sanselige smag. Det er kvinden, der kan opfange og opdage kunsten, og derved er det hende,

⁸ (Sørensen, *Min Laterna Magica - om Charlotte Schimmelmans og Sølyst* 1998) s. 78

der kan bringe den videre i det sociale liv.⁹ For Schiller var det skønåndens opgave at tage del i den æstetiske opdragelse. Mennesker skulle skoles i smagsdannelsen og føres ind i æstetikken, og det var skønåndens rolle at deltage heri som en slags æstetisk vejleder.¹⁰ På den ene side brugte Charlotte Schimmelmans salonen til at skabe kontakter og til at styrke sin mands position. På den anden side blev den en del af et opdragelsesprojekt, der blev støttet af Schillers filosofiske tekster og dyrket med en nærmest religiøs tilgang i kredsen omkring salonen.

Samværet omkring Den Schimmelmanske Salon

Charlotte Schimmelmans salon havde flere former. I palæet i Bredgade i København, der var den Schimmelmanske bolig i byen, var der salon et par gange om ugen i vinterhalvåret. En salonaften bestod af en grand petit dinér (seks til syv krydrede retter) for op til hundrede mennesker. Herefter fulgte en kunstnerisk begivenhed. Det kunne typisk være et litterært indslag akkompagneret af musik og en dramatisk visualisering.¹¹ Friedrich Schillers og Jens Baggesens værker var de mest brugte litterære værker i salonen. Visualiseringen var i form af attituder, der blev udført af plejedøtrene eller dramatiske opsætninger af nogle salonens gæster. Ud på aftenen trak man sig tilbage i en mindre gruppe og konverserede. I sommerhalvåret afholdt man i stedet salonen på landstedet Sølyst. Her var samværet mere afslappet og mindre planlagt.

Livet igennem var Charlotte Schimmelmans en meget aktiv brevskriver, og hun havde det som en fast daglig beskæftigelse. Gennem brevene har salonens mere intime del en kontinuerlig karakter. Brevene var en forlængelse af de samtaler, man ellers førte i salonen. Det var også en måde, at holde sig informeret om hvad der skete i dette tilfælde især i den litterære verden.

Friederike Brun

Netværk

Sophie Christiane Friederike Brun (1765–1835) blev født i Grafen Tonna i Thüringen. Hun kom til Danmark allerede som spædbarn. Hendes far Balthasar Münter havde fået stillingen, som præst for den tyske menighed i København. ¹² Friederike blev hjemmeskolet ligesom Charlotte Schimmelmans, men hun gik også i en reformpædagogisk pigeskole, et nyt tiltag som bl.a. hendes far stod bag.¹³ Hun var et begavet barn, og hun mestrede dansk, tysk, fransk,

⁹ (Sørensen, *Salonens og skønåndens kulturanalytik* 1998) s. 40

¹⁰ (Sørensen, *Salonens og skønåndens kulturanalytik* 1998) s. 42

¹¹ (Sørensen, *Den litterære salon* 1992) s. 222

¹² (Bobé 1910) s. 4

¹³ (Bobé 1910) s. 8



engelsk og italiensk.¹⁴ De klassiske sprog latin og græsk måtte hun ikke lære, da hendes far var bange for, at hun skulle blive for lært, og hun derved ville have svært ved at blive gift¹⁵. Hun var meget interesseret i litteratur, og hun skrev allerede selv i sin barndom.

I 1783 blev hun gift med storkøbmanden Constantin Brun. Han var allerede på dette tidspunkt velhavende, men i løbet af deres ægteskab, fik han opbygget en af landets største formuer. De fik fem børn. Det yngste barn Ida blev Friederikes øjsten, og hun fik stor betydning for salonen. Constantin var ikke interesseret i kunst og kultur. Konens aktiviteter bragte glans over hjemmet, men han var ikke særlig interesseret i at deltage i dem. Han ville hellere i klubben og spille kort.¹⁶ Et citat, der igen og igen trækkes frem, for at vise hans manglende interesse, lyder således: "Klopstock, hvem er denne Mand, jeg har aldrig før hørt hans Navn på Børsen!"¹⁷

Både i Friederikes barndom og voksenliv var der en magtfuld kreds af tyskere i København. Familierne Bernstorff, Schimmelmänn, og Stolberg havde stor politisk magt. Derudover var der tyske kunstnere og lærde, som var blevet hentet til Danmark bl.a. af de ovenstående. Den tyske kreds holdt sammen og mødtes gerne i f.eks. Sontagskränzchen, hvor man skiftedes til at være hos Bruns og hos etatsråd E.Ph. Kirsteins. Her mødtes man og spiste og hyggede sammen.¹⁸ Allerede i Friederikes barndom befandt hun sig i kredsen af tyske lærde og rige embeds- og handelsmænd. Hun kom i deres hjem, og de kom i hendes forældrenes.¹⁹

Friederike havde et svagt helbred, derfor hun blev på lægernes råd sendt på kurophold.²⁰ Hun blev efterhånden så glad for rejselivet og især Roms kulturliv, at hun var væk i længere og længere perioder. Hun var væk fra Danmark i 1790-91 igen i 1795-97, i 1801-1803 og sidst i 1805-10. De mange år hun tilbragte i Rom, havde hun en salon der. I Rom bestod salonen af en begrænset kreds af venner og bekendte, der var opstået blandt danske og tyske kunstnere og intellektuelle i byen.²¹ Friederike kendte mange af periodens kulturpersonligheder fra sine rejser rundt i Europa, de efterfølgende er kun et udsnit. Johan Wolfgang Goethe, salonværtinden Madame de Staël (en

meget berømt salonværtinde, der i høj grad var et forbillede for andre salonværtinder i Europa), familien Humboldt, den schweiziske kunstner Angelika Kaufmann og den danske kunstner Bertel Thorvaldsen. Friederike var borgerlig og hendes salon var borgerlig. Det afspejler sig i gæsterne og hendes venner såvel i Danmark som i Rom, der i mindre grad end hos Charlotte Schimmelmänn tilhørte embedsaristokratiet, men mere den borgerlige intellektuelle elite.

Interesser

Friederikes interessefelt var bredt. Hun læste livet igennem, og særligt den følsomme litteratur havde hendes interesse. Hun læste Young, Gray, Richardson, Ossian Rousseau, Haller, Klopstock, Schiller, Goethe og Lavater og med garanti mange flere.²² De havde en fælles interesse i det følsomme og sanselige. Hun havde også en stor interesse for kunst, og i Rom opsøgte hun kunst²³ og de arkæologiske genstande²⁴ for at opleve dem på første hånd. Når hun befandt sig i København, havde hun kobberstik af Rom, hun kunne betragte og vise frem.²⁵

De mennesker Friederike omgav sig med var dannede og veluddannede ofte var de udøvende kunstnere. De var stort set alle sammen mænd med undtagelse af Germaine de Staël og Angelika Kaufmann. Hun bevægede sig i et mandligt territorium. Det var for det meste mænd, der var forfattere og kunstnere. De kunne forsørge sig selv modsat det store flertal af kvinderne. For at man kunne blive videnskabsmand krævede det en uddannelse på et højt niveau, og det var ikke muligt for kvinder.

Friederike havde ikke samme muligheder til at være med til at påvirke politiske beslutninger, som Charlotte, hvis hun havde haft interessen. Det afspejler sig også i salonen indhold, der ikke var politisk i sit indhold. Hun har haft en stor kulturpolitisk indflydelse ved at promovere nye kunstidealer. Salonen afspejlede en blomstrende borgerlig kultur, hvor kvinderne var behagelige æstetiske væsener, og mændene var de skabende intellektuelt tænkende. Friederike levede ikke selv op til denne forventning. Friederike fremvidste i sin salon i København resultat af, hvad hun som kunstner havde skabt, nemlig Ida. Salonen var også i sig selv hendes skaberværk. Hun havde opbygget den gennem sin viden om kultur. I Rom og på Sophienholm lå hendes atelier. Det var hendes skabende rum, hvor

¹⁴ (K. K. Povlsen, Friederike Brun saloner 1790-1835 1998) s. 193

¹⁵ (Pin 1992) s. 20

¹⁶ (K. K. Povlsen, Friederike Brun saloner 1790-1835 1998) s. 205

¹⁷ (Bobé 1910) s. 254

¹⁸ (K. K. Povlsen, Friederike Brun saloner 1790-1835 1998) s. 198

¹⁹ (Bobé 1910) s. 4

²⁰ (Bobé 1910) s. 39

²¹ (K. K. Povlsen, Friederike Brun saloner 1790-1835 1998) s.200

²² (Bobé 1910) s. 318 p

²³ (Bobé 1910) s. 100 pp

²⁴ (Bobé 1910) s. 190

²⁵ (K. K. Povlsen, Friederike Brun saloner 1790-1835 1998) s. 200 og (F. Brun 1998) s. 69



hendes kunst stadig kunne afprøves og formes. I København blev kunsten vist i sin endelige form.

Samværet i Friederike Bruns kreds

Fra 1810 til 1816 var Friederike Bruns salon i Danmark på sit højeste. Hun ligesom Charlotte Schimmelmans en salon i byen og en i sin sommerbolig Sophienholm. Den københavnske salon havde karakter af at være fransk af mønster ved at være stor og formel. Den adskilte sig dog ved de typiske franske saloner, ved ikke at være politisk eller filosofisk i sit indhold. Indholdet var kunst og målet æstetisk nydelse. Et af salonens trækplastre var datteren Ida. Hun optrådte med tableau og dans. Et andet vigtigt element i salonen musikken. Begge kunstformer nydes gennem sanserne. Sanserne og herved følelserne blev trukket frem i forhold til fornuften. I eftermiddagssalonen var højtlesning også en fast del af repertoireet.²⁶ Her blev læst højt af romantikkens og efterhånden også nationalromantikens unge danske digtere. Johan Ludvig Heiberg, B.S. Ingemann og Adam Oehlenschläger var med til at forme denne nye form for romantisk digtning, og de kom alle hos Friederike. På Sophienholm var formerne friere. Landstedet var blevet indrettet med inspiration fra Italien.²⁷

I Rom mindede salonen mere om det liv, den Schimmelmanske kreds førte med deres nærmeste venner. Salonen havde en fri karakter. Friederike havde modtagelsesaftener, hvor gæsterne kunne komme forbi.²⁸ Underholdningen bestod af de af kredsen, der havde lyst til at optræde med noget. Datteren Ida optrådte med dans og tableauer. Ellers talte man sammen om kunsten og arkæologien i Rom.²⁹ Denne form for salon minder mere om de tyske borgerlige saloner, hvor man mødtes i mindre kredse af lærde og dannede mennesker. Selvom hun tilbragte lang tid i Rom sammen med en række af tidens andre kulturpersonligheder, er det ikke det romerske livssyn, de tog til sig. De tog den fælles europæiske kulturarv i form af antikken, og formede den til at passe ind i romantikkens rammer.

Kamma Rahbek

Netværk

Kamma Rahbeks fødenavn var Karen Margrethe Heger(1775-1829). Hendes forældre tilhørte det bedre borgerskab. Hendes far Hans Heger var assessor i Hof-Stadsretten, og han havde derudover et bryggeri. Hendes mor Anna Louise Drewsen stammede fra en velhavende borgerlig familie. Kamma havde tre brødre, hvor den ene, Carl, i en periode boede på Bakkehuset sammen med Kamma og hendes mand.³⁰ Derudover havde hun en søster Christiane, som blev gift med Adam Oehlenschläger.³¹ Kammas uddannelse foregik dels på Lucie Lindes pigeinstitut³² og dels hjemme. Hendes far lærte hende fransk, spansk og italiensk og hendes bror Peder lærte hende engelsk.³³ Derudover kunne hun tysk og en smule latin og græsk.³⁴ Når man læser hendes breve, bruger hun ofte engelske udtryk, så det virker som om, hun har haft en forkærlighed for det engelske.

Knud Lyne Rahbeks blev introduceret for Kamma gennem hendes brødre. De kom i det samme amatørteaterselskab Borups selskab, der var en af tidens mange klubber. ³⁵ Han var kritiker, universitetsprofessor og direktør på Det Kongelige Teater. De blev gift i 1798, hvorefter Kamma flyttede ind på Bakkehuset på Frederikberg, hvor Knud Lyne Rahbeks allerede boede. Der var ikke mange penge at gøre med, så husholdning var lille. Kamma forlod nødigt Bakkehuset, og hun deltog meget sjældent i større sociale begivenheder.

Kammas familie havde deres faste gang på Bakkehuset. Brødrene var venner med Knud Lyne Rahbek allerede inden, Kamma og han blev gift. Særlig broderen Carl var som tidligere nævnt en del af livet der. Søsteren Christiane kom på besøg sammen med sine børn og ægtemanden Adam Oehlenschläger. Familiens besøg tog form af tæt familiesamvær, samtidig med at brødrene og svogeren var en del af det litterære interessefællesskab.

Udover familien kom mange af 1800-tallets unge forfattere på Bakkehuset. Johan Ludvig Heiberg (den spanske), Nicolai Frederik Severin Grundtvig (det Krøniske), Christian Molbech (den ottekantede), Poul Martin Møller (den kæreste af mine Sønner), Just Mathias Thiele (en af bakkerne), Bernhard Severin

²⁶ (K. K. Povlsen, Friederike Brun saloner 1790-1835 1998) s. 198 p

²⁷ (K. K. Povlsen, Friederike Brun saloner 1790-1835 1998) s. 203

²⁸ (K. K. Povlsen, Friederike Brun saloner 1790-1835 1998) s. 200

²⁹ (K. K. Povlsen, Friederike Brun saloner 1790-1835 1998) s. 197

³⁰ (Nørballe, Guldalderdigtere portrætter og poesi 1999) s. 12

³¹ (Jensen 1975) s. 9

³² (Norrie og Åstrand(red.) 2001) s. 137

³³ (Jensen 1975) s. 13

³⁴ (Nørballe, Omkring Bakkehuset Bakkehuset og dets beboere set med samtidens øjne) s. 19 nævnt i et udsnit af Adam Oehlenschlägers erindringer

³⁵ (Jensen 1975) s. 18



Ingemann (Hermelinen). De kælenavne, der står efter de rigtige navne, er de navne, Kamma kaldte dem. Kælenavnene kan have været med til at skabe tilhørsforhold og øge familiefølelsen og det nære venskab i Bakkehuskredsen. Forfatterne tilhørte en ny generation af forfattere i forhold til de, der kom hos Charlotte Schimmelmänn og Friederike Brun. De tilhørte hvad eftertiden har kaldt Biedemeier. Deres interesse for historie, folkeeventyr, realistiske psykologisk troværdige personlighedsskildringer og religiøs filosofi, skal ses i lyset af de begrænsninger. Deres forhold til Kamma kan betegnes som et mor-søn forhold. Poul Martin Møller kalder hun ligefrem den kæreste af mine sønner. Kamma ydede omsorg for dem og skabte et frirum i sin stue. Her skulle de ikke præstere som i salonerne. I Kamma kunne de ikke finde en mæcen, og de kunne ikke gennem optræden finde et publikum. Til gengæld kunne de udvikle sig og finde inspiration gennem samtaler med andre forfattere. Derudover havde Kamma en del veninder der kom på visiter om dagen og med hvem hun udvekslede blomster og lignende.

Interesser

Kamma har kendt til både klassisk international litteratur og den nyeste danske litteratur, så hun har sagtens kunne tale med om litteratur. Hun læste klassikerne som Homer, Shakespeare, Cervantes og Goethe og andet udenlandsk litteratur, men ellers læste hun i vid udstrækning den nyeste danske litteratur.³⁶ Hvis man læser hendes breve, var det ikke det, der havde fokus. Hun har smalltalket, talt om sig selv og sin mand, fælles bekendte, blomster, æskeproduktion og lignende. Kamma havde en omfattende korrespondance. Mest kendt er dog hendes brevvekslinger med præsten Jakob Peter Mynster og forfatteren Christian Molbech. Hun tog sjældent væk fra hjemmet så hun har fået sin viden fra sin mand og fra husets gæster.

Samværet i Kamma Rahbeks stue

I eftertiden er Kamma blevet en mytisk figur. Hun var muse for den litterære elite, og i hendes stue samledes man til litterære diskussioner forfatterne imellem. Der har dog vist sig at være en sandhed med modifikationer. Mange af datidens forfattere og intellektuelle kom på Bakkehuset, og det var også Kamma, de besøgte, men man skal ikke forestille sig et stuebord fyldt med mennesker, der diskuterer og læser højt for hinanden. På Bakkehuset var det ikke velset, hvis der kom for

mange gæster.³⁷ Der skulle helst kun være par stykker ad gangen, så man rigtigt kunne tale sammen. Thiele har i sine erindringer beskrevet, hvordan dagene gik, mens han var bosat på Bakkehuset. For Kamma gik dagen med brevskrivning, havearbejde og æskemageri. Det blev afbrudt af gæster, der kom i løbet af dagen og af måltiderne. Til aftensmåltidet kom husets venner på besøg, og selskabet kunne ifølge Thiele vare til Midnat.³⁸

Kamma førte ikke en salon, og hun var ikke salonværtinde, men det liv der foregik omkring hende repræsenterede en ny måde for kunstnere, forfattere og kulturinteresserede at være sammen på. På Bakkehuset havde den nye borgerlige familiekultur slået rod. Man samledes i hjemmet med familien. Man adskilte nu den hjemlige intimsfære fra det offentlige liv. Kvindens rolle blev nu den omsorgsfulde moder i hjemmet.³⁹ Kamma var den samlende person, men hun påtog sig ikke en rolle som hverken formidler eller kunstner. For hende var det samværet og ikke underholdning eller oplysning, der var det vigtige.

Salonværtindernes ændrede muligheder for at deltage i videndeling fra oplysningstiden til biedermeier

Forskellene mellem Charlotte Schimmelmänn, Friederike Brun og Kamma Rahbek viser, at der skete en ændring i kønsrollerne over perioden 1751 til 1835. Den ændrede kønsopfattelse viste sig på flere måder. Charlotte Schimmelmänn og Friederike Brun blev begge gift med nogle af landets rigeste og mest indflydelsesrige mænd. Ernst Schimmelmänn tilhørte den politiske elite, samtidig med han havde arvet en stor formue. Constantin Brun havde selv bygget sin formue op, og havde fokus på økonomiske interesser. For både Charlotte Schimmelmänn og Friederike Brun var det deres mænds økonomiske formåen, der gjorde det muligt for dem at føre store saloner. For Kamma Rahbek så det noget anderledes ud. Da hun giftede sig med Knud Lyne Rahbek, giftede hun sig til en økonomisk ringere stillet tilværelse, end den hun kom fra. Hun var ikke salonværtinde, men der var en salonlignende kreds omkring hende, selvom hun førte ikke en fysisk salon. Til trods for den manglende økonomiske formåen, og at hendes mand ingen magtpolitisk indflydelse havde, tilhørte de alligevel den kulturelle elite. På det tidspunkt, hvor Kamma Rahbeks blev en vigtig person i kulturlivet, var der sket et skifte, der gjorde det muligt at tilhøre kultureliten, selvom man ikke tilhørte den økonomiske elite. Det blev efterhånden mere kvalifikationer, der blev afgørende

³⁶ (Dreyer, Kamma Rahbeks brevveksling med Chr. Molbech bind 1 1993) s. 27, 90, (Jensen 1975) s. 13, 54 p

³⁷ (Thiele 1869) s. 26

³⁸ (Thiele 1869) s. 26

³⁹ (Koefoed 2007) s. 26



for, om man kunne få et embede, og ikke stand eller økonomisk formåen, der var afgørende.

Samværet i salonerne ændrede sig også over perioden. Charlotte Schimmelmans salon var inspireret delvist efter de franske oplysningssaloner, delvist formet af præromantikken. Salonen var opdelt i to, en repræsentativ stor salon og en intim salon, hvor kun de nærmeste venner kom som gæster. I disse talte man om politik og videnskab såvel som kunst. I hendes salon kunne mænd og kvinder deltage på lige vilkår. I Friederike Bruns salon var det romantikkens kunstnere og tankegang, der var dominerede (selvom hendes egen litteratur ikke tilhørte romantikkens genre). I hendes kreds talte man ikke politik men om kunst og litteratur. Friederike Brun havde også en stor salon, der mindede om Charlotte Schimmelmans i formen, men den havde et rent kunstnerisk indhold. Derudover havde hun en rejsende salon som især udfoldede sig i Rom, hvor hun knyttede tætte venskaber med andre udøvende kunstnere. De fleste i hendes omgangskreds var mænd. Friederike brød med kvinderollen og befandt sig på mændenes territorium. Hos Kamma Rahbek var kredsen lille, og der kom kun få gæster ad gangen. Kun kunstnere og familien kom i hendes stue. Gennem forskellige virkemidler opnåede man en familielignede stemning mellem kredsens personer.

Salonværtindernes roller som formidlere ændres drastisk i perioden. Charlotte Schimmelmans betragtede sig selv som skønånd. Det var hendes pligt at oplyse folk om kunst og lære dem at nyde kunst. Friederike Brun opfattede sig selv som kunstner, og i hendes salon skabte hun et rum, hvor kunst skulle opleves. Hos hende var det oplevelserne, der var vigtige. Kamma Rahbek var husmoder. Hun var forbruger af kunst, mere end hun var formidler eller kunstner. Kamma formidlede ikke viden om kunst eller kunsten selv. Hun skabte et behageligt samvær, hvor kunstnere kunne komme og tale om kunst og udvikle sig sammen. Hun har uden tvivl været meget intelligent og belæst, men det var ikke den rolle, hun påtog sig overfor omverdenen. Hun læste og sugede viden til sig fra de mænd, der kom i hjemmet, men hun deltog ikke selv i diskussionerne. Kvinderne, der kom hos Kamma Rahbek, drak te og hyggede sig, men de var ikke en del af det intellektuelle fællesskab.

De ændrede roller betød, at de tre kvinder fik viden på forskellige måder. Charlotte fik viden gennem hendes kreds af venner, korrespondancer til venner og kunstnere i Europa og til dels gennem de kunstnere, der kom i salonen. Friederike Brun havde selv kontakt til flere af romantikkens hovedpersoner. Kamma Rahbek fik sin viden gennem sin mand og gennem de forfattere, som kom i deres hjem. Ændringen fra selv at opsøge viden, og for Friederike Bruns vedkommende

ligefrem selv at opsøge den ude i Europa, til at få den hjemme i stue af sin mand var markant.

Både den viden, der blev formidlet, og måden den blev formidlet, ændrede sig. Til sidst var der det slet ikke kvindens rolle at være formidlere, men i stedet at være husmødre. Fra at man samledes i store selskaber, mødtes man i stedet til mindre familielignende sammenkomster, hvor kunst og viden ikke længere var i centrum, men samværet var det vigtige. Titlen på artiklen afspejler den ændrede virkelighed. I Den Schimmelmanske salon var Ernst og Charlotte Schimmelmans ligeværdige deltagere. Hos Friederike Brun var æstetikken i højsæde i hendes atelierlignede salon, og hos Kamma Rahbek mødtes man i familiens stue.

Bibliografi

Bobé, L. (1910). *Friederikke Brun født Münter og hendes Kreds hjemme og ude*. København: H. Hagerups Forlag.

Busk-Jensen, L. (2009). *Romantikens forfatterinder bind 1*. København: Gyldendal.

Dreyer, K. (1993). *Kamma Rahbeks brevveksling med Chr. Molbech bind 1*. København: Museum Tusulanums Forlag.

Jensen, A. E. (1975). *Kamma Rahbek 1775-1829, i anledningen af 200 års dagen den 19. oktober 1975*. København: Historisk-topografisk Selskab for Frederiksberg.

Koefoed, N. (2007). Kvinder i politik 1500-1800 - forskningens status i Danmark. I Å. K. Sjøgren, *Kvinnor og politik i det tidligmoderna Norden* (s. 15-34). Reykjavík: Islands universitets förlag.

Norrie, C., & Åstrand(red.), C. (2001). *Dansk kvindebiografisk leksikon bind 3*. København: Rosinante.

Nørballer, I. (1999). *Guldalderdigtere portrætter og poesi*. København: Høst & søn.

Nørballer, I. (Bakkehuset og dets beboere set med samtidens øjne). *Omkring Bakkehuset*. Frederiksberg: Fisker & Schou.

Pin, I. L. (1992). *Friederike Brun en dansk-tysk forfatterindes liv*. København: C.A. Reitzels forlag.

Povlsen, K. K. (1998). Den litterære salon historie og genrer. I A. S. Sørensen(red.), *Nordisk Salonkultur et studie i nordiske skønånder og salonmiljøer 1780-1850* (s. 17-38). Odense : Odense Universitetsforlag.



Povlsen, K. K. (1998). Friederike Brun saloner 1790-1835. I A. S. Sørensen(red.), *Nordisk salonkultur et studie i nordiske skønånder og salonmiljøer 1780-1850* (s. 189-208). Odense: Odense Universitetsforlag.

Sørensen, A. S. (1992). Den litterære salon. *Edda - Hefte 3*, 216-228.

Sørensen, A. S. (1998). Min Laterna Magica - om Charlotte Schimmelmann og Sølyst. I A. S. Sørensen(red.), *Nordisk salonkultur et studie i nordiske skønånder og salonmiljøer 1780-1850* (s. 77-100). Odense: Odense Universitetsforlag.

Sørensen, A. S. (1998). Salonens og skønåndens kulturanalytik. I A. S. Sørensen(red.), *Nordisk salonkultur et studie i nordiske skønånder og salonmiljøer 1780-1850* (s. 39-56). Odense: Odense Universitetsforlag.

Thiele, J. (1869). *Erindringer fra Bakkehuset*. København: C.A. Reitzels forlag.

Vestergaard, E. (2010). *Den Schimmelmannske Salon, Friederike Bruns Atelier og Kamma Rahbeks Stue - en netværksanalyse med henblik på at undersøge salonværtindernes ændrede muligheder for at deltage i videndeling i perioden 1751-1835*. Aarhus: Speciale ved Historisk Institut, Aarhus Universitet.